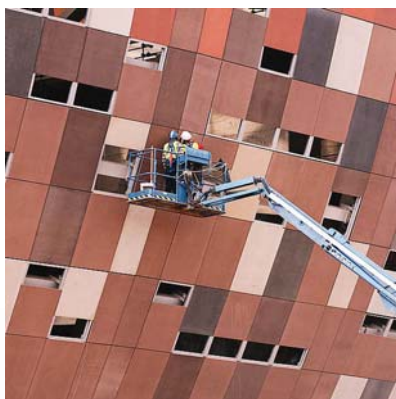


NOVI NOGOMETNI STADION U JUŽNOJ AFRICI

Gradilište nogometnoga gradskog stadiona Soccer City u Johannesburgu, u predgrađu Soweto, trenutačno je najveće gradilište na svijetu. Stadion se gradi za potrebe Svjetskoga nogometnog prvenstva 2010. (FIFA World Cup 2010), a na njemu će se održati i ceremonija otvaranja i zatvaranja prvenstva. U projekt je uloženo deset milijuna eura. Nakon izgradnje Soccer City će biti najveći stadion Afrike s gotovo 95000 sjedećih mjesta za gledatelje.

vlaknima debljine svega 13 mm, otporne na sve vremenske uvjete. Ploče su montirane na više od 100000 posebno projektiranih čeličnih elemenata potkonstrukcije. Vanjski plašt arene obuhvaća ukupno 43000 m². Pročelje se sklapa na licu mjesta, na gradilištu.



Detalj pročelja u izvedbi



Stadion Soccer City

Soccer City odgovara najvišim tehničkim standardima modernih nogometnih stadiona. Projektirali su ga južnoafrički projektanti Boogertman Urban Edge & Partner. Nogometni je stadion zamišljen u obliku afričkoga lonca, *Calabash*, koji sja u tipičnim afričkim bojama. Za realizaciju projekta proizvedeno je 30000 m² *fibrec* elemenata koji će oblikovati pročelje stadiona. *Fibrec* elementi su betonske ploče sa staklenim

Impresivna vanjska ljuska dijeli se na dio krova koji se sastoji od prozirnih polikarbonatnih elemenata i dio pročelja na temelju *fibrec* (beton sa staklenim vlaknima). Format *fibrec* ploče je 1,2 x 1,8 m.

U ukupno više od 2100 modula ploče se proizvede u terenskoj tvornici na gradilištu. Obloga odgovara zahtjevnim visokim razinama trajnosti i zaštite od požara. Osim tehničkih i

estetskih rješenja, pročelje od betona sa staklenim vlaknima konkurentno je i zbog ekološke prednosti. Potrošnja energije za *fibrec* elemente znatno je niža od alternativnih pročeljnih proizvoda: proizvodnja *fibrec* ima 40 posto manji potencijal globalnog zagrijavanja od vlaknastog cementa ploče ili limova od aluminijske HPL (visokotlačni laminati) pročeljni paneli trebaju čak pet puta više energije nego *fibrec*. Izgradnja cijele građevine dovršena je u roku od 12 mjeseci. Soccer City trenutačno zapošljava 3000 ljudi te je stoga najveće svjetsko gradilište. Završetak cjelokupnog projekta bio je 21. listopada 2009.

CASA NUDI KAO STAMBENI EKSPERIMENT

Nuno Piedade Alexandre izgradio je kuću za sebe i suprugu Dianu kao svoj prvi izvedeni projekt i nazvao je *Casa Nudi*.

Kuća je u okolini sela Vale de Santarém, 70 km od Lisabona. Cilj projekta bio je trojak: stvaranje kuće koja pripada svojoj okolini, kuća koja obilježava krajolik i stvaranje laboratorija stanovanja.

Kuća Santarém je s učinkovitih 200 m² trosobni betonski bungalov. Pločert malo nalikuje na svastiku, računajući se u seriju L oblika. Taj rastegnuti razmještaj odvaja noćnu i dnevnu funkciju kuće i maksimalizira svjetlo i poglede. Na ulazu je središte cirkulacije koji odvaja društveno i privatno. Sobe su orijentirane na istok i jug ili na unutrašnje dvorište koje je popularno u sunčanim klimama. To dvorište donosi svjetlo u prostore komunikacije. A još više sunca ulazi kroz uske okomite prozore koji propuštaju deset puta više sunca od vodoravnih prozora.



Obiteljska kuća od betona

Studio u kojemu se slika hodnikom je kutnoga stropa povezan s *patiom*. Ta zakrivljena ploha čini prostor pro

točnim i dinamičkim. Kuća ima u sebi malo Corbusiera, neobrutalna je i racionalna i određuje habitat.

BIVŠI AERODROM U OSLU PRENAMIJENJEN U NOVI POSLOVNI PARK

U norveškom Fornebuu bio je smješten aerodrom grada Osla do 1998. kada je napušten nakon 60 godina rada. Njegove su zgrade s terminalima otvorile vrata za poslovan svijet početkom studenog 2009.

Projekt je odabran na natječaju iz 2004. Kriterij projekta bio je smanjiti volumen i neiskorišteni, prazan prostor te u njemu osigurati učinkovit i zdrav radni prostor, poboljšati komunikaciju i dati fleksibilniji raspored. Zgrada omogućava razvoj i prijenos znanja, vještina, vrijednosti

i ideje, kao i priliku za kompanije da izraze vlastiti identitet.

Predviđeno je oko 28000 m² poslovnoga prostora na toj lokaciji koja će biti srce novoga poslovnoga odredišta Osla. Četiri šesterokatna bloka za urede povezana su u kompleks zgradom javnoga sadržaja dramatične boje crvenih mandarina. Dijagonalne čelične cijevi okružuju svaki blok, u prosjeku na svakih 4,8 metara. Potpuno ostakljena nadstrešnica iznad glavnoga ulaza pruža panoramski pogled na grad.



Zgrade staroga aerodroma u Oslu kao novi poslovni kompleks

SPORTSKI KOMPLEKS HWASEONG U JUŽNOJ KOREJI



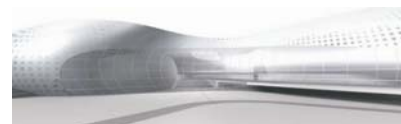
Model novoga sportskog kompleksa Hwaseong

Predstavljen je projekt za Hwaseong Sports Complex napravljen za Hyundai/Samsung konzorcij u korejskom gradu Hwaseong.

Kompleks bi trebao biti završen 2010.; ima 35000 sjedala

na nogometnom stadionu, 5000 sjedala u areni i 2000 sjedala u prostoru za vježbanje. Stadion ima značajan utjecaj na grad zbog svoje veličine. Oblik građevine je minimalan, stvara osjećaj apstraktne umjetnosti koji je individualan. Projekt spaja više složenih programa u vrlo hrabru viziju. Konačna kompozicija, sa svojim brežuljkastim oblikom (oponašajući sile prirode), podsjeća na planine, rijeke i oblake. Građevina smješta Hwaseong uz bok drugih velikih gradova pružajući uzbudljiv građanskih orijentir.

Sportski kompleks Hwaseong trenutno je najsuvremeniji projekt sa svim značajkama modernih trendova sportskoga graditeljstva.



Dio pročelja kompleksa Hwaseong

Krov i bočni zidovi građevine su od zakrivljenoga metala. Stadion ima metalni perforirani plašt s otvorima različitih veličina. Perforirane metalne obloge omogućavaju prikrivene poglede na različite dijelove građevine. To je moderna interpretacija korejske tradicijske građevine. Veličina perforacija varira od jednog do drugog kraja građevine gradirajući učinak koji je dodatni doživljaj zgrade krećući se oko nje i suptilno otkrivajući neke dijelove interijera. Kompleks Hwaseong, uz stadion, sačinjavaju veliki parkovi i glavni trg na zapadu stadiona. Osim za održavanje sportskih aktivnosti bit će ugodno mjesto za slobodne aktivnosti. Lokacija je okružena planinama koje stvaraju prirodnu kulisu kompleksa Hwaseong.

Izvor je inspiracije za glavne zgrade. Kritična je komponenta stvaranje projekta i odražava istu harmoniju i fluidnost kao priroda iz okruženja. Građevina i krajobraz se dopunjuju.

T. Vrančić